



# Obecní zpravodaj

Snadný přístup občanů k informacím pro  
Čtveřín a Doubí



periodický tisk územního samosprávného celku

Vážení spoluobčané,

zdravím vás poprvé v tomto roce. Doufám, že jste si krásně užili konec roku 2020 a těšíte se na rok 2021 a jeho nové výzvy.

Rok 2020 si budeme všichni dlouho pamatovat, byl plný nečekaných a nových situací, ale nemyslím si, že by byl jen špatný. Každý z vás si v něm určitě najde i krásné vzpomínky a zážitky. Ty si uložte hluboko do paměti.

Ani pro úřad nebyl rok 2020 nijak špatný, zvládli jsme připravit, dokončit a uskutečnit spoustu věcí. A protože se nevzdáváme, i pro letošní rok chystáme další pěkné a zajímavé akce - zbývá už jen hlídat vládního PSA, aby moc neštěkal a dovolil nám je uskutečnit.

Přeji vám, abyste v roce 2021 mohli uskutečnit všechny své plány, mohli se těšit z blízkosti svých známých, aby vám vyšlo vše, co si přejete a plánujete.

Užívejte si sněhové nadílky, která dokáže potrápít, ale i potěšit a přeji krásné dny roku 2021

Ilona Šerpánová  
starostka



## HASIČI RADÍ OBČANŮM

### Vstup na zamrzlou vodní plochu nemusí být vždy bezpečný

Jakmile se hladiny rybníků, vodních nádrží a při delších a silnějších mrazech také řek pokryjí vrstvou ledu, lidé si vyráží zabruslit na čerstvý vzduch do přírody. V letošním roce je tato zábava vzhledem k četným koronavirovým omezením jiných sportovních aktivit ještě o něco lákavější a masovější. Aby se z romantiky a zdravé sportovní aktivity nestalo drama, dodržujte tato základní pravidla:

- Nevstupujte na led, dokud se nepřesvědčíte o jeho dostatečné síle a pevnosti (bezpečná síla ledu je minimálně 10 cm a led má namodralou barvu). Vždy záleží také na počtu osob, které se na vodní ploše pohybují.
- Pokud při vstupu na led slyšíte praskání, vraťte se ihned na břeh.
- Na ledové ploše pokryté sněhem, kalužemi nebo nečistotami (např. listím, větvemi) dbejte zvýšené opatrnosti. Pozor také na praskliny.
- Pokud začne led při bruslení praskat, vraťte se ihned na břeh, případně si lehněte a rozložte tak svoji váhu. Pokuste se doplazit na břeh. Pokud to není možné, zůstaňte ležet a snažte se přivolat pomoc.
- Jestliže se i přes veškerou opatrnost propadnete do ledové vody, nepanikařte. Prudkým kopáním nohama se snažte dostat na hladinu, paže rozložte ze široka na led a neustálým kopáním nohama se snažte dostat co nejdál na led a plazením co nejkratší cestou na břeh.
- Pokud se propadne pod led někdo z vašeho okolí, nikdy se k danému místu nepřibližujte vestoje, ale v kleče nebo plazením. Na pomoc si vezměte hokejku, případně delší větev, bundu, opasek nebo lano.
- Pokud začne praskat led i pod Vámi, ihned se vraťte na břeh a přivolejte hasiče prostřednictvím tísňové linky 150 nebo 112.
- Zachráněnému se po vytažení z vody snažte zajistit teplo a suché oblečení. V případě šoku nebo silného podchlazení přivolejte zdravotnickou záchrannou službu na čísle 155. Při selhání základních životních funkcí zahajte okamžitě resuscitaci zachraňovaného a pokračujte v ní až do příjezdu záchranářů.



HZS Libereckého kraje

Autor: *por. Mgr. Iva Michalíčková*  
koordinátorka preventivně výchovné činnosti  
HZS Libereckého kraje



**Prosíme všechny majitele čtyřnohých miláčků, kteří je venčí v zastavěných částech obce, aby laskavě uklízeli exkrementy. Nenechávejte svá zvířata běhat bez dozoru.**

**Děkujeme**



## Očkování proti Covid-19: Spolehlivá cesta k běžnému životu

Milí spoluobčané,

v našem státě bylo vydáno nařízení o registraci na očkování. Kdo není zaregistrovaný, je vnímán jako že nechce vakcínu. Senioři mají v této chvíli přednost (jiný občan se zaregistrovat nemůže). Bohužel aktuálně zde není dostupná vakcína ani metodika pro způsob očkování doma, nebo u obvodního lékaře. Termín, kdy to bude proveditelné, zatím není znám. Pokud jste tedy registraci ještě neprovedli a máte o očkování zájem - zde přinášíme návod jak na to.

### Změny od 22. 1. 2021

Od 22.1.2021 je v systému CRS nastaveno řízení přístupu občanů k rezervaci podle dostupnosti vakcín na preferovaných očkovacích místech, které jste zvolili v rámci registrace.

Po úspěšné registraci tedy nečekejte na okamžité zaslání kódu k rezervaci, ten obdržíte až ve zvací SMS z Vašeho preferovaného očkovacího místa na základě reálné dostupnosti vakcíny pro Vaše očkování.

### Jak rezervovat termín očkování?

1. Nejprve je nutné provést registraci na stránce <https://registrace.mzcr.cz>, obdržíte potvrzení platné registrace (na obrazovce počítače, nikoli samostatným emailem).
2. Vyčkejte na zaslání zvací SMS obsahující PIN2 k provedení rezervace.
3. Zvací SMS Vám bude zaslána z Vašeho preferovaného očkovacího místa na základě reálné dostupnosti vakcíny pro Vaše očkování.
4. Na stránce <https://reservatic.com/ockovani> zadáte číslo pojištěnce (občané ČR vyplňují své rodné číslo, cizinci přidělené číslo pojištěnce) a PIN2, který jste obdržel/a ve zvací SMS.
5. Vyberete vhodný datum a čas rezervace pro Vaše očkování první dávkou.
6. Termín 2. dávky se vytvoří automaticky za 28 dní ve stejný čas.
7. Potvrdíte vytvořenou rezervaci kliknutím na „Rezervovat“ a vyčkáte na zobrazení potvrzení o platné rezervaci.
8. Pokud jste vyplnil/a e-mail, obdržíte potvrzení o platné rezervaci také emailem.

### Jak se registrovat na očkování?

1. V případě zájmu o očkování je nutné provést nejprve registraci do systému.
2. Na stránce <https://registrace.mzcr.cz> zadáte své telefonní číslo.
3. Obdržíte PIN, který zadáte do systému.
4. Vyplníte jednotlivé kroky v registračním formuláři.
5. Vybrané preferenční očkovací místo je závazné pro provedení Vašeho očkování.
6. Jakmile bude dle vyplněných údajů vyhodnocena vaše registrace jako platná, obdržíte na obrazovce potvrzení platné registrace (systém neodesílá potvrzení emailem).
7. Nečekejte na okamžité zaslání SMS s kódem PIN2 k provedení rezervace, ten Vám bude zaslán z Vašeho preferovaného očkovacího místa až na základě reálné dostupnosti vakcíny pro Vaše očkování.
8. PIN2 zůstává platný až do úspěšného provedení rezervace podle dostupných volných míst k očkování na preferovaném očkovacím místě.
9. Pokud vyžadujete změnu očkovacího místa, je nutné provést novou registraci.

**Mám uživatelský účet v Reservatic, budou do něj uloženy rezervace k očkování?**

Ne, aktuálně probíhají všechny rezervace bez vazby na uživatelské účty v systému Reservatic.

**Mohu využít mobilní aplikace k rezervaci?**

Ne, aktuálně lze provést rezervaci pouze na webové adrese <https://reservatic.com/ockovani>

**Proč u mobilní aplikace není aktivní funkce pro hledání otevřených pozic pro rezervaci na všech očkovacích místech?**

Na základě změn pro řízení přístupu občanů k rezervaci podle dostupnosti vakcín na preferovaných očkovacích místech není možné se nyní rezervovat na libovolném očkovacím místě, je potřeba vyčkat na zvací SMS z preferovaného očkovacího místa.

**Jak rezervovat termín druhé dávky očkování?**

Termín 2. dávky se vytvoří automaticky za 28 dní ve stejný čas.

**Jak změnit termín očkování 1. dávky?**

Termín očkování můžete změnit pouze telefonicky přes linku 1221 anebo kontaktováním očkovacího centra. V případě změny termínu 1. dávky se automaticky změní termín 2. dávky.

**Jak změnit termín očkování 2. dávky?**

V případě, že požadujete změnit termín 2. dávky například z důvodu nemoci, kontaktujte očkovací centrum.

**Jak zrušit termín očkování?**

Odkaz na zrušení rezervace je zasílán v e-mailu s původním rezervací. Automaticky bude zrušen i termín druhé dávky. Samotný termín druhé dávky zrušit nelze, v případě potřeby změny druhého termínu kontaktujte 1221, anebo očkovací centrum.

**Mohu upravit své osobní údaje při rezervaci?**

V rezervačním formuláři je možné dodatečně upravit předvyplněné osobní údaje z registrace, nelze upravit číslo pojištěnce (rodné číslo u občanů ČR).

**Mohu upravit své osobní údaje v potvrzené rezervaci?**

V případě, že došlo k překlepu při vyplňování rezervace, můžete telefonicky požádat 1221 nebo očkovací centrum o úpravu osobních údajů. V případě chyby v čísle pojištěnce je nutné kontaktovat linku 1221.

**Kam se mohu obrátit, pokud mám problém s registrací nebo rezervací?**

Pro dotazy a pomoc s registrací a rezervací je zřízena infolinka na telefonním čísle 1221. Při náběhu systému může dojít k přetížení infolinky, děkujeme za trpělivost. Infolinka je provozována v pracovní dny 8:00 - 19:00 a o víkendech a svátcích 9:00 - 16:30.

**Co dělat v případě, že není volný termín pro rezervaci, který mi vyhovuje?**

Kapacita očkovacích míst je omezena dle dostupnosti vakcíny. Pokud nevidíte o očkovacího místa volný termín, můžete rezervaci ukončit a vrátit se v budoucnu, kdy budou volné termíny. Pro budoucí rezervaci nepotřebujete provést znovu registraci, PIN 2 vám zůstává platný.

**Musím vyplnit e-mail?**

Pokud nevyplníte e-mail, nebude Vám doručeno potvrzení o rezervaci. Informace z potvrzení, které se Vám zobrazí po dokončení rezervace je tak nutné si vytisknout nebo opsat z obrazovky.

**Mohu využít funkci hlídacího psa v mobilní aplikaci?**

Ne, funkce hlídacího psa je pouze na webu. Pro očkování na COVID-19 není možné funkci využít z provozních důvodů ani na webu.



Evropská unie  
Evropský sociální fond  
Operační program Zaměstnanost

Projekt: Implementace politiky stárnutí  
na krajskou úroveň  
CZ.03.2.2.63/0.0/0.0/15\_017/0006207  
Copyright © ZZS JMK, 2018



MINISTERSTVO ZDRAVOTNICTVÍ  
ČESKÉ REPUBLIKY

V PŘÍPADĚ NALÉHAVÉ POMOCI

**I.C.E. KARTA**

Údaje slouží k informaci v situaci tísně  
a ohrožení zdraví nebo života  
VYPLŇTE TISKACÍM PÍSMEM

DATUM VYPLNĚNÍ

JMÉNO A PŘÍJMENÍ, TITUL

ALERGIE

ZDRAVOTNÍ  
POJIŠTOVNA

DAT. NAROZENÍ  
NEBO R.Č.

NEMOCI

OD KDY ?

LÉKY - NÁZEV

DÁVKA

DÁVKOVÁNÍ

KONTAKTY NA BLÍZKÉ OSOBY

POŘADÍ

JMÉNO A PŘÍJMENÍ

MĚSTO

VZTAH

TELEFON

1

2

3

JMÉNO A KONTAKT NA  
PRAKTICKÉHO LÉKÁŘE

Souhlasím s využitím těchto údajů  
pro potřeby IZS při mém ošetření.

podpis

[www.seniorivkrajich.mpsv.cz](http://www.seniorivkrajich.mpsv.cz)



 Evropská unie  
Evropský sociální fond  
Operační program Zaměstnanost
 



**V PŘÍPADĚ NALÉHAVÉ POMOCI**

**I.C.E. KARTA**



Údaje slouží k informaci v situaci tísně a ohrožení zdraví nebo života.

 Evropská unie  
Evropský sociální fond  
Operační program Zaměstnanost
 



**V PŘÍPADĚ NALÉHAVÉ POMOCI**

**I.C.E. KARTA**



Údaje slouží k informaci v situaci tísně a ohrožení zdraví nebo života.

**V PŘÍPADĚ NALÉHAVÉ POMOCI**

**I.C.E. KARTA**



 ...  
 ...  
 ...

**155** Záchraná služba  
**150** Hasiči  
**158** Policie ČR  
**156** Městská policie  
**112** Jednotné číslo tísňového volání
 [www.kraj-lbc.cz](http://www.kraj-lbc.cz)

Údaje slouží k informaci v situaci tísně a ohrožení zdraví nebo života.



## KRAJSKÉ ŘEDITELSTVÍ POLICIE LIBERECKÉHO KRAJE



### **VAROVÁNÍ PRO SENIORY** **před okradením nebo podvodným jednáním pachatelů trestné činnosti.**

V současné době Policie ČR na území okresu Semily eviduje několik případů trestné činnosti, kdy oběťmi jsou senioři. Jedná se o případy okradení seniorů o finanční hotovost v místě bydliště. Pachatel se dostavil za seniorkami domů a v některých případech vystupoval jako revizní technik s tím, že přišel zkontrolovat elektrické spotřebiče, v jiných případech se představil jako zaměstnanec energetické společnosti buď s tím, že jde provést zápis elektřiny, kdy požadoval i zpřístupnění elektroměru nebo s legendou, že nejsou uhrazeny poplatky za odebrané energie a tedy bude provedena demontáž elektroměru. Podvodník vždy požaduje nějakou finanční hotovost, přitom pozorně sleduje seniora, kde má peníze uložené, poté odvede pozornost a sám nebo za pomoci komplice hotovost odcizí.

**Upozorňujeme, že takové služby energetické společnosti nepraktikují!!!**

## **POZOR !!! PACHATELÉ MOHOU PRO PŘÍSTĚ ZMĚNIT LEGENDU**

### **Využívané legendy podvodníků a pachatelů trestné činnosti, kdy nabízí:**

- Broušení nožů, nůžek atp. (přemrštěné ceny)
- Výměny okapů nebo jiné práce na domě (výměny nebo opravy, které nejsou potřeba)
- Výměna zámku u dveří (prodej a nabídka montáže bezpečnostního zámku, kdy se však jedná pouze o běžný zámek)
- Kontrola komínů (výměna vložkování komínu i přesto, že to není nutné)
- Levnější plyn nebo elektřina (pouze záminka, aby byl pachatel vpuštěn do obydlí)
- Pojištění – životní, zdravotní, proti pohromě, spoření apod. (pouze záminka, aby byl pachatel vpuštěn do obydlí)
- Vnuk v nouzi (podvodník se vydává za příbuzného a požaduje peníze)
- Přeplatek za plyn, elektřinu nebo vodu – (falešný plynář, elektrikář nebo vodař)
- Údajné těžké životní nebo mimořádné situace – (vylákání peněz na operaci dítěte, na různé služby, pokuty a poplatky)
- Zdravotnické služby v souvislosti s Covid-19: měření teploty, pomoc při vyplňování formuláře na testy Covid-19 nebo očkování

**Policie ČR apeluje na seniory, aby byli obezřetní a nedůvěřovali neznámým lidem, kteří je osloví v místě jejich bydliště. Pokud se již senior rozhodne cizí osobu vpustit do svého bytu nebo domu, tak by neměl být doma sám (zavolejte příbuzným, přátelům nebo sousedům a požádejte je, zda by nemohli přijít, do té doby nikoho dovnitř nepouštějte).**

**Pokud se nepodaří nikoho z blízkých nebo známých kontaktovat, dohodněte se s cizí osobou na jiném termínu návštěvy, kdy nebudete doma sami.**

**Seniorům doporučujeme, aby si pořídili na dveře do bytu bezpečnostní řetězky, který udrží dveře jen pootevřené a tak budou moci vyřídit některé věci bezpečněji.**

**V případě podezření, že jste se setkali s podvodníkem, neváhejte neprodleně kontaktovat Policii České republiky na tísňové lince 158.**



## Vítání občánků v roce 2020

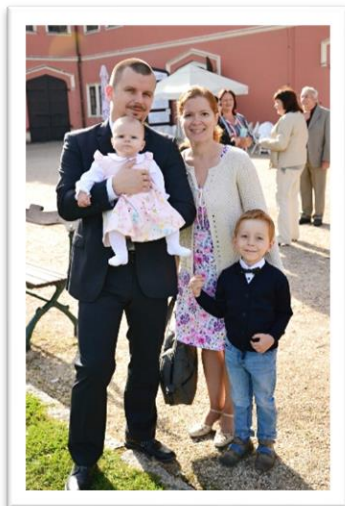
V roce 2020 se v naší obci narodilo celkem 7 nových občánků. Přiložené fotografie jsou z Vítání občánků na Sychrově dne 19.9.2020



Miminko se narodilo  
přišli jsme mu přát,  
aby zdravé, šťastné bylo  
dnes a napořád.

Vítáme Tě mezi námi  
malý človíčku,

ať Tě zdobí v každé době  
úsměv na líčku.



## ČESKÝ RÁJ DĚTEM – NOVÝ HRAVÝ WEB SDRUŽENÍ ČESKÝ RÁJ

Sdružení Český ráj na přelomu roku spustilo novou podobu dětského webu [www.ceskyrajdetem.cz](http://www.ceskyrajdetem.cz). Internetovými stránkami provází malé návštěvníky a jejich rodiče postavičky známé z Pověstí Českého ráje, které namalovala akademická malířka Barbora Kyšková. Setkáte se tu tedy například s obrem Drábem, vodníkem Čeperkou, vílou Jizerýnou nebo Černým rytířem z Hrubé Skály.

„Nové stránky jsme koncipovali skutečně pro děti. I ty menší, které ještě neumí číst, si na stránkách mohou samy poslechnout pověst, vybarvit omalovánku, zahrát pexeso nebo ne úplně lehkou posunovačku,“ říká Jitka Kořínková, ředitelka Sdružení Český ráj.

Společně s rodiči pak mohou děti plánovat výlety po Českém ráji. Na webu nechybí informace o filmových místech v regionu, pohádkovém Jičínu nebo akci Český ráj dětem, která každým rokem otevírá novou turistickou sezonu. Samozřejmostí webu jsou aktuality a kalendář akcí.

V sekci Za pověstmi Českého ráje jsou uvedeny podrobné informace o motivační hře, v rámci které mohou malí návštěvníci v regionu sbírat razítka do Cestovníčky a soutěžit o upomínkové předměty. „Web postupně doplňujeme o další pohádkové lokality našeho regionu tak, aby naši návštěvníci měli o nabídce pro rodiny s dětmi ucelený přehled,“ uzavírá Lucie Podařilová ze Sdružení Český ráj.





## ZIMY NAŠEHO DĚTSTVÍ

Po několika letech, kdy naše zimy připomínaly spíše klima Kanárských ostrovů či oblast Středomoří, přinesl nám úvod letošního roku překvapení v podobě příchodu opravdové zimní kulisy s poctivým přídělem sněhu a dokonce i občasnými mrazíky.

Jsem za to rád především kvůli dětem, které toto přivítaly s neskryvaným nadšením a od počátku na všech možných sáňkách, bobech, lyžích a čím vším ještě hoblují stráně po celé naší zemi. Úžasné!

Přiznávám se, že já už se spíše vciťuji do pocitu našich rodičů a prarodičů, kteří kdysi každoroční nadšení nás děti příliš nesdíleli. Komplikovanější doprava, otravné odhazování sněhu, které mi v době intenzivního sněžení velmi silně připomíná práci bájného Sisyfose, mokré boty, bunda...

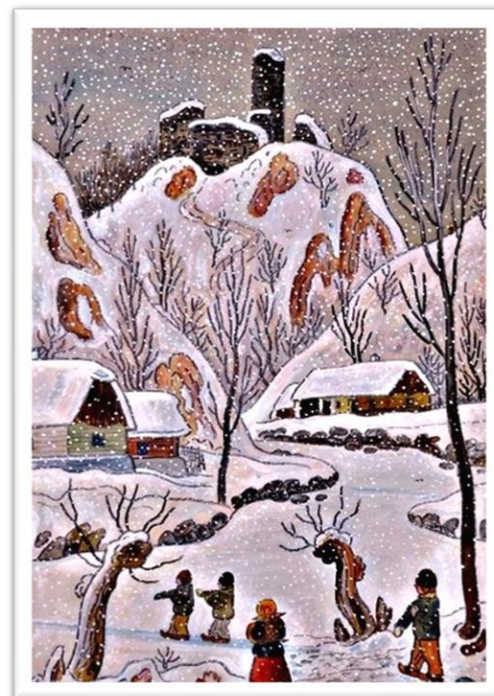
*„Ale zimy mého dětství, to byla jiná!*

*Nekonečné příděly sněhu a poctivé arktické mrazy byly naprostou samozřejmostí, a tak co s volným časem v tomto období bylo pro nás zcela zřejmé.*

*Kdo měl sáňky, popadl sáňky, kdo neměl, narval do igelitového pytle seno, zavázal a byl vzápětí vlastníkem toho nejrychlejšího dopravního prostředku na sněhu na světě! Nejbližší drahou byla ulička, startovalo se u Drbohlavů a cíl byl u krámu u Vanerů (dnes Kopalovi), těsně před silnicí. Vzhledem k tehdejší hustotě provozu nebezpečí nulové a dokonce ani v uličce si nikdo nedovolil po dobu našich radovánek parkovat, paráda! Nebyla to jediná možnost a dráha, chodilo se i do Zlámanin, i když tam častěji s lyžemi a rovněž úvoz od Starových směrem k trati byl také hojně využíván. Jak už jsem předeslal, mrazy v zimě byly běžné a stupnice poměrně běžně klesala 10, 15 i 20 dílků pod 0. A tak bylo jasné, že hned jak nám to věk dovolí, budou naše kroky směřovat k rybníku, jehož zamrzlá hladina nás tolik lákala a tolik, tolik jsme záviděli našim starším kamarádům jejich každodenní šermování hokejkami a neúnavné pronásledování neposedného puku. Hned jak to šlo pomáhali jsme v řetězu s kyblíky plnými vody směřujícím od obecní pumpy u Vaňátků k hasičské nádrži, aby tak led dosáhl té největší hladkosti a kvality, a aby tak byly vytvořeny všechny předpoklady k vypilování našeho hokejového mistrovství. Domů jsme se vraceli s totálně promáchanými šušťákama, na kost promrzlí, ztahaní, ale usínali jsme neskonale šťastní s vidinou následujících nekonečných hokejových zážitků.*

*To bylo naše zimní dětství, nepřetržitá šňůra ledových bojů, tahání pytlů či sáněk do kopců, stavění sněhuláků, sněhových bunkrů, promočeného oblečení, koulových bitev přerušovaných pouze povinnou školní docházkou a pravidelným posilujícím spánkem. A když došlo k vyhlášení uhelných prázdnin, nechybělo už k zimní dokonalosti opravdu nic.*

*Přál bych i dnešním dětem, aby měly tu šanci si užít zimních radostí alespoň zčásti jako má generace, je to totiž strašně fajn mít na co vzpomínat a usmívat se při sledování té letošní „kalamity, z poza okna vytopeného pokoje“.*



Krásnou zimu nám všem přeji!  
Miloslav Dokulil



## Po stopách k minulosti

K plnění úkolu budete potřebovat pouze tužku, pevnou obuv, toto zadání a dobrou náladu. Výlet je sestaven jako řada zastavení na místech, kdy znáte

pouze místo startu. K dalším zastávkám si již musíte cestu vybojovat pomocí nejrůznějších hádanek, úkolu a rébusu. Myšlenkou výletu je hledání, objevování a s tím i související bloudění. Nenajdete-li nějaký bod či indicii hned, nevěste hlavu a pokračujte v cestě, která vám správnou odpověď možná sama napoví.

**START #01**  
Parkoviště před  
Obecním úřadem  
Čtveřín

**TRASA #02**  
Zády k úřadu dojděte opatrně k informačnímu panelu přes silnici. Vašemu oku jistě neunikne ten prostřední.

**TRASA #08**  
S vyluštěným zvířetem po levé ruce pokračujte tam, kam až vaše oči dohlédnou. Na konci cesty zahněte vlevo.

**ÚKOL #14**  
V blízkém okolí je ještě významnější stavba s letopočtem 2015. Název této stavby můžete vyškrtnout.

**TRASA #20**  
Pokračujte po cestě do další zatáčky. Zastavte u posledního stavení po pravé straně nadohled od přejezdu.

**ÚKOL #03**  
V 1. řádku 3. slovo označuje instituci vědomostí. Toto slovo vyškrtněte.

**ÚKOL #09**  
Po několika málo krocích tam spatřit stavbu se zvláštním názvem. Tento název vyškrtněte

**TRASA #15**  
Projděte prostorem pod stavbou a pokračujte cestou, která je druhá vpravo do mírného stoupání. Ke stavení na vršku vpravo vedle komunikace.

**ÚKOL #21**  
Dejte si zde pozor neboť „za plotem je moc hodný pejsek, který poslouchá na slovo. Ale jeho pán mu řekl, ať natrhne každému ..... kdo se jen trošku blbě podívá“ doplň slušný výraz.

**TRASA #04**  
Čelem k budově úřadu se otočte po pravé ruce a pokračujte první cestou vlevo.

**TRASA #10**  
Pokračujte rovně dolů až před první budovu po levé straně. Zde najdete dřevěné sochy.

**ÚKOL #16**  
Už z přístupové cesty lze na vratech stodoly spatřit několik předmětů. Jeden z nich se používá při hospodářské sklizni. Jeho název můžete vyškrtnout.

**TRASA #22**  
Pokud jste celí a v pořádku pokračujte blíže k železničnímu přejezdu, ale pozor čeká vás ještě jeden úkol před odbočením.

**ÚKOL #05**  
Na dětském hřišti je několik herních prvků a také několik zvířat. Které z těchto zvířat má pořád hlad. Název tohoto tvora můžete vyškrtnout.

**ÚKOL #11**  
U domu nad vjezdem do garáže je socha v životní velikosti. Tento název můžete vyškrtnout.

**ÚKOL #17**  
Nejděte dům s č. p. 104, ve kterém z cedulky na vratech můžete vyčíst, že v tomto domě žije „ZLÁ PANÍ, ZLÝ PÁN, ZLÉ DĚTI ... a také jedna potvora. Název vyškrtněte.

**ÚKOL #23**  
Po pravé straně komunikace je dopravní značení. Určete směr jízdy znázorněného dopravního prostředku. Pojmenování směru vyškrtněte.

**TRASA #06**  
Pokračujte dále po cestě k domu ( poloroubený dům za novostavbami po levé straně )

**TRASA #12**  
Otočte se zpět odkud jste přišli a odbočte první cestou vlevo k bytovkám a projděte cestou mezi domem a garáží k vodní nádrži.

**TRASA #18**  
Pokračujte dále kudy se cesta kroutí až na konec krásného živého plotu.

**TRASA #24**  
Před přejezdem odbočte vlevo podél tratě k zastávce ČD.

**ÚKOL #07**  
Z varovného nápisu lze vyčíst, že za plotem pobíhá nějaké hodné zvíře. Druh zvířete a jeho slabinu vyškrtněte.

**ÚKOL #13**  
S největší opatrností prozkoumejte okolí nádrže a zjistěte příjmení stavitele tohoto vodního díla.

**ÚKOL #19**  
Na střeše stavby hned u plotu na pozemku někdo na vršku sedí a do dálí hledí. Název tohoto pozorovatele vyškrtněte.

**ÚKOL #25**  
Na perónu najdete nápis z dob výstavby stanice. Z jeho názvu vyluštěte kuchyňský spotřebič. Název tohoto pomocníka vyškrtněte.

**TRASA #26**

Vraťte se zpět k hlavní silnici a po její levé straně se vraťte zpět k místu dnešního startu. Cestou vás ještě čeká splnění několika úkolů.

**ÚKOL #27**

Na neukázněné řidiče dohlíží jisté zařízení. Co toto bedlivé oko sleduje? Název této charakteristiky pohybu vyškrtněte.

**TRASA #28**

Stále po hlavní silnici až k místu, kde vás varuje před nějakou situací dopravní značení s nápisem „PĚŠÍ PROVOZ“.

**ÚKOL #29**

Součástí dopravního značení je interpunkční znaménko známé především pro pěkná kvítka. Název tohoto znaménka vyškrtněte.

**TRASA #30**

Ušli jste už pěkný kousek cesty a určitě vás už tlačí boty. Odpočinek najdete u místní kapličky, kde na vás čeká další úkol.

**ÚKOL #31**

V okolí této církevní stavby se nachází několik informačních tabulí. Vaším objektem zájmu bude ta se zmínkou z roku 1874.

**ÚKOL #32****Z textu z roku 1874 vyberte:**

13. řádek 5. slovo 11. písmeno  
12. řádek 3. slovo poslední písmeno  
5. řádek 3. slovo 1. písmeno  
9. řádek 3. slovo 4. písmeno  
7. řádek 2. slovo 1. písmeno  
6. řádek 5. slovo 4. písmeno  
11. řádek 2. slovo 1. písmeno  
3. řádek písmeno za číslovkou 18  
4. řádek 4. slovo 4. písmeno  
Ze získaných písmen poskládejte slovo a toto můžete vyškrtnout. Části slov a spojky nezapočítávat

**TRASA #33**

Zády ke kapličce pokračujte po směru své pravé ruky k prodejně potravin.

**ÚKOL #34**

Prodejnu potravin provozuje společnost COOP. Její obchodní název tvoří dvě slova. Druhé slovo je hledaným slovem.

**TRASA #35**

Vedle prodejny je nově opravený parčík. V tomto parčíku stojí kamenný podstavec nesoucí kříž.

**TRASA #39**

Čelem k ovocnému sadu pokračujte tam, kam vám ukazováček pravé ruky káže.

**ÚKOL #40**

Na informační tabuli vedle hlavní silnice před Obecním úřadem je zmínka o události z roku 1919. Hledané slovo je o řádek výše nad tímto rokem a 8. v pořadí.

**ÚKOL #36**

Prozkoumejte podstavec a z nápisu pod patronem hasičů zjistěte příjmení autora, který pracoval na tomto díle. Získané slovo vyškrtněte.

**TRASA #37**

S prodejnu potravin za zády pokračujte směrem k OÚ k domu ve tvaru kostky naproti ovocnému sadu před vjezdem do firmy KV Finál s. r. o

**ÚKOL #38**

Na tomto domě je zvláštní vyobrazení čísla popisného. Jaký lesní dar v sobě ukrývá číslovku? Odpověď opět vyškrtnout.

**GRATULUJEME KE ZDOLÁNÍ NAŠÍ EXPEDICE**

Pokud jste úspěšně odhalili všechna ukrytá slova, zbylá písmena čtete po řádcích. Dají vám slovo, jehož význam si můžete ověřit na stránkách [Wikipedie](#). Své odpovědi též zašlete na email redakce. Na konci měsíce ÚNORA vylosujeme 3 výherce, kteří dostanou sladkou odměnu.

**1. cena – balíček Kinder**

**2. cena – balíček Milka**

**3. cena – balíček JOJO**

D	Z	A	D	E	K	M	N	S	Y
O	T	T	W	A	Í	E	A	K	V
L	C	O	T	N	N	D	M	O	R
E	E	N	S	V	Č	V	E	Č	E
V	P	D	O	O	I	Ě	Z	K	N
A	Š	E	L	C	Ř	D	E	A	R
B	K	J	H	U	K	L	H	L	K
U	O	P	C	R	Y	Í	O	Ě	O
O	L	E	Y	T	V	P	U	D	H
R	A	S	R	S	C	A	B	N	O
T	K	U	D	A	I	V	A	A	U
H	L	A	V	A	T	Ý	H	I	T
Z	P	R	A	V	O	D	A	J	N



redakce111@gmail.com

Jako **PŘEDMĚT** zprávy uveďte **Zpravodaj 1/2021** připojte hledané slovo, vaše jméno a příjmení.



## Přírodní sánkařská dráha Smržovka

Unikátní přírodní sánkařská dráha, která je zároveň jedinou v Jizerských horách, byla zprovozněna v roce 2016. Téměř čtyřkilometrová trasa vede z Černé Studnice, po obecních a lesních cestách, až k lyžařskému vleku Filip ve Smržovce. Sánkařská dráha je určena všem nadšencům, od těch nejmenších až po seniory. Úseky tak rychlé, že vám potečou slzy, vystřídají klidné, kde je místy třeba i sesednout.

Parkování je zajištěno na centrálním parkovišti ve skiareálu Filip. Z tohoto místa se můžete vydat po svých, kdy vás čeká asi 4kilometrová procházka do kopce, nebo můžete zvolit možnost odvozu i se saněmi. Odvoz zajišťuje služba BobysTaxi.

Dostupnost skiareálu Filip hromadnou dopravou - vlaková zastávka Smržovka střed – 200 m a autobusová zastávka Bílý Mlýn – 100 m od skiareálu.

**Saně si můžete zapůjčit ve skiareálu Filip nebo přímo na Černé Studnici - CENÍK PŮJČENÍ SANÍ:**

200 Kč / 2 hodiny

500 Kč / vratná kauce

### START:

HORNÍ ČERNÁ STUDNICE

[N 50°42.70407', E 15°14.01958'](#)

E-mail: [info@rozhledna.eu](mailto:info@rozhledna.eu)

*objednání saní pouze nad 10 ks*

### CÍL:

SKIAREÁL FILIP - SMRŽOVKA

[N 50°43.82237', E 15°15.05697'](#)

Tel.: +420 608 689 719 / E-mail: [info@lvfilip.cz](mailto:info@lvfilip.cz)

**UPOZORNĚNÍ:** Sportovní saně JK SPEED 127 jsou opatřeny GPS sledovacím zařízením. Přísný zákaz nakládání saní z půjčovny do motorových i jiných osobních vozidel.

Jízda na dráze je na vlastní nebezpečí. Vstup na dráhu není zpoplatněn ani časově omezen, přesto radíme jízdu absolvovat do setmění, jelikož trasa není uměle osvětlena.

Dráha se v jednom místě kříží s komunikací a to na rozcestí Berany. Tato křižovatka je na dráze značena, ale doporučujeme v tomto místě ze saní sesednout.

**Aktuální informace naleznete na facebookových a webových stránkách dráhy:**

[www.facebook.com/prirodnisankarskadraha/](https://www.facebook.com/prirodnisankarskadraha/)

<http://sankarskadraha.eu/index.php/cs/filip-skiareal/sankovani/prirodni-sankarska-draha>

Ondřej Franz

OBECNÍ ÚŘAD ČTVEŘÍN

Obecní zpravodaj Čtveřín – Doubí

vydává: Obecní úřad Čtveřín, Čtveřín 95, 463 45 Pěnčín, IČ 00672092, TISK: AGENTURA PROMOTION, V. O. S

vydávání povoleno Ministerstvem kultury ČR pod ev. Č. MK ČR E 19913, telefon: 485 146 118, e-mail: [obec@ctverin-doubi.cz](mailto:obec@ctverin-doubi.cz),

web: [www.ctverin.e-obec.cz](http://www.ctverin.e-obec.cz), Facebook: Obec Čtveřín a Doubí. Distribuce zdarma občanům Čtveřína a Doubí. Informace o

zpracování osobních údajů je k dispozici na [www.ctverin.e-obec.cz](http://www.ctverin.e-obec.cz). Podepsané články nemusejí vyjadřovat názor redakce a zastupitelstva. Redaktor: Tomáš Goroš, e-mail: [redakce111@gmail.com](mailto:redakce111@gmail.com) Uzávěrka dalšího čísla 15. 3. 2021.